

**MANUAL**

**PROGRAMA LEJANAS**

**GRABACIÓN DE DATOS**

**OBSERVADORES A BORDO DE BUQUES**

**PESQUEROS COMERCIALES**



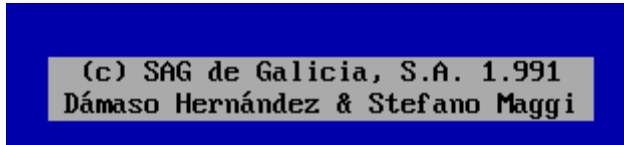
**Instituto Español de Oceanografía**  
**Equipo de Pesquerías Lejanas**  
**Centro Oceanográfico de Vigo**

## **Tabla de contenido**

<i>INTRODUCCIÓN</i> .....	3
<i>LAS MAREAS EN EL PROGRAMA LEJANAS</i> .....	3
<i>FICHEROS MAESTROS</i> .....	4
<i>GRABACIÓN DE DATOS</i> .....	10
<i>ENVÍO DE DATOS</i> .....	18

## INTRODUCCIÓN

El programa Lejanas fue creado para la grabación de datos de los observadores a bordo de buques comerciales en las diferentes Pesquerías objetivo (Nafo, Reikjanes, Hatton, Svalbard, Malvinas), así como de los datos recogidos en las Campañas Científicas (Platuxa y Fletan 3L)

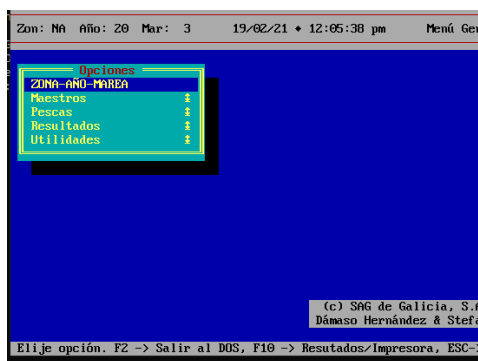


## LAS MAREAS EN EL PROGRAMA LEJANAS

Cuando entramos en el programa utilizando el acceso directo, entramos en una marea ya definida y que se corresponde con el área de trabajo donde tendrán lugar las labores de muestreo.

La parte superior de la pantalla nos indica la Zona-pesquería, año y marea:

Ej: Zona: Nafo; Año: 2021; Marea:1).



Para movernos por el programa usamos las flechas arriba y abajo del teclado. Para entrar en los distintos campos, usamos Enter y para salir, Esc.

Para la grabación de los datos de la marea, nos vamos a centrar en los campos: Maestros y Pescas

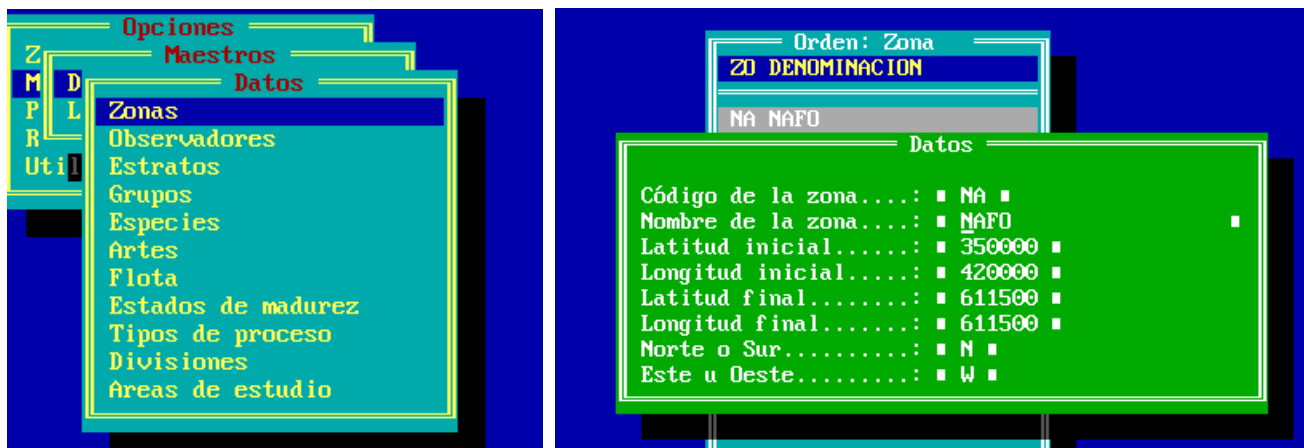


Cada uno de los campos tiene dos opciones: Datos y Listados. De estas dos opciones el observador utilizará fundamentalmente Datos.

## FICHEROS MAESTROS

Cuando entramos en Datos, aparecen los distintos Maestros. Los maestros son ficheros internos del programa que van a determinar en un primer filtro si los datos que grabamos son correctos o no. Si lo que grabamos no está dentro de los márgenes que determinan los maestros, no nos permitirán grabar esos datos.

Dentro de cada Maestro (Zona, Observadores,.....) aparecen distintos campos:



### Maestro Zona

Nos aparece su código y nombre además de sus posiciones iniciales y finales de latitud y longitud, esto implica que no podremos grabar posiciones que estén fuera de esos intervalos.

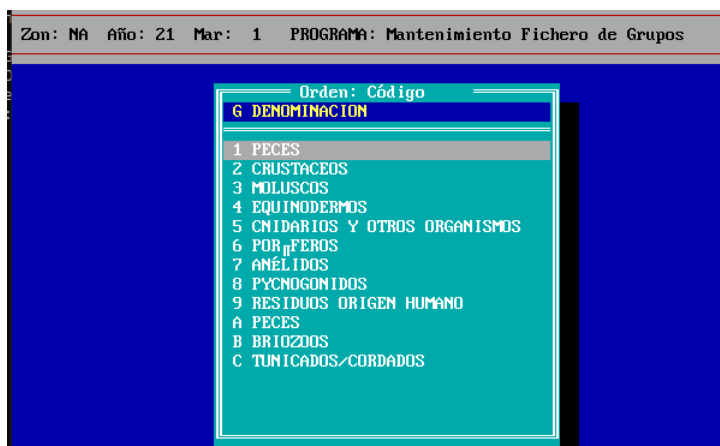


### Maestro Observadores

Nos indica el año, número de marea, nombre del observador así como la fecha de inicio y fin de marea. Las fechas que pongamos nos condicionarán a la hora de grabar las fechas del lance ya que no nos dejará grabar ninguna fecha fuera de ese intervalo. En el caso del ejemplo sólo podremos grabar fechas comprendidas entre el 1 de Febrero y el 31 de Junio. Si quisiéramos grabar una fecha anterior o posterior deberíamos poner una fecha anterior o posterior a esas.

Para poder tener un margen grande a la hora de grabar la fecha de los lances, pondremos un rango de fechas amplio y cuando acabemos la marea pondremos la fecha exacta de inicio y fin de marea. En observaciones pondremos el nombre del barco.

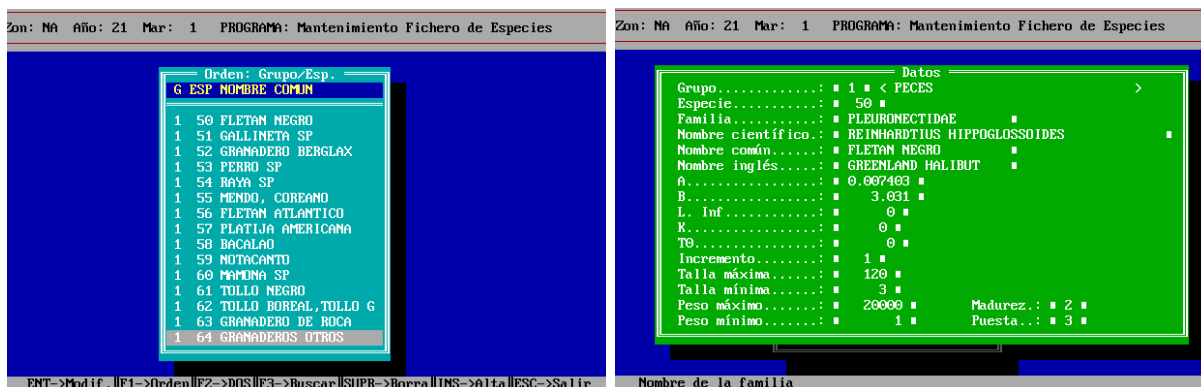
Para guardar las modificaciones que hagamos, o grabar nuevos datos, deberemos presionar Enter hasta el final de la pantalla. Si damos Esc, no quedará grabada.



## Maestro Grupos

Según el grupo taxonómico (1, 2, 3,.....) estaremos hablando de Peces, Crustáceos, Moluscos,...

Tenemos que hacer una mención especial al grupo Peces que se corresponde con el grupo 1 y A. Esta duplicidad se debe al gran número de especies de peces codificadas en LEJANAS (campanas y embarques de los últimos años) por lo que a partir de 2006 la codificación de las especies de peces, hasta entonces numérica (GRUPO 1), es además de tipo alfa numérica (GRUPO A).



## Maestro Especies

El fichero de especies es un fichero común para todas las Zonas-pesquerías, por lo que una especie que esté presente en el fichero no significa que se distribuya en la pesquería concreta donde se desarrolle la marea.

Lo que nos interesa de aquí en cuanto a la grabación, es lo siguiente: Cuando entras en la ficha de una especie en particular, deberás comprobar que estén cubiertos los campos: Incremento (indica si la medición es al cm o al medio cm), Talla máxima y mínima (cm) y Peso máximo y mínimo (gr)

Si cuando estás grabando un muestreo de una especie te aparece el siguiente mensaje: “talla fuera de rango o peso fuera de rango”, deberás entrar en la ficha de dicha especie y comprobar que ambos campos estén cubiertos. Si no están cubiertos, debes hacerlo. Si están cubiertos, lo que deberás hacer es ampliar el rango de la talla máxima o mínima o el de los pesos ya que nuestra talla o peso está fuera de ese intervalo.

Ej. Si quisieras grabar una talla de Fletan mayor de 120 cm o menor de 3 cm, deberías cambiar en talla máxima por una talla mayor o en talla mínima, una menor. Lo mismo pasaría con el peso, si el peso fuese superior a 20 Kg.

Zon: NA Año: 20 Mar: 1 PROGRAMA: Mantenimiento Fichero de Especies

Orden: Grupo/Esp.	
G	ESP NOMBRE COMUN
9	1 RESTOS APAREJOS
9	2 RESTOS ORGANICOS
9	3 VIDRIO
9	4 PLASTICO(BOLSAS,...)
9	5 METAL (BOTES,...)
9	6 MADERA
9	7 BOTELLA PLASTICA
9	8 LAMINA/HOJA PLASTICA
9	9 BOLSA PLASTICA
9	10 TAPON PLASTICO
9	11 CABO SINTETICO
9	12 RED DE PESCA
9	13 CORREAS/CINTAS EMBAL
9	14 EMBALAJES/CAJAS PLAS
9	15 FLOTADORES(PLASTICO)

ENT->Modif. | F1->Orden | F2->DOS | F3->Buscar | SUPR->Borra | INS->Alta | ESC->Salir

Dentro del fichero de especies hay un código de grupo (9) que corresponde a las basuras, es importante que los observadores reflejen concienzudamente cuando registren las capturas del lance, las basuras recogidas en ese lance.

Zon: NA Año: 21 Mar: 1 PROGRAMA: Mantenimiento Fichero de Artes

Orden: Código	
C	DENOMINACION
1	ARRASTRE FONDO PUERT
2	ARRASTRE SEMIPELAGIC
3	ARRASTRE PELAGICO
4	ARRASTRE EN PAREJA
5	NASAS
6	PALANGRE DE FONDO
7	PALANGRE DE PROFUNDI
8	PALANGRE DE SUPERFIC
9	ENMALLE
A	PALANG FONDO AUTOMAT
B	ARTE DE BACALAO
C	ARTE DE CAMARON
F	ARTE DE FLETAN
P	ARTE DE POTA
R	ARTE DE RAYA

ENT->Modif. | F1->Orden | F2->DOS | F3->Buscar | SUPR->Borra | INS->Alta | ESC->Salir

## Maestro Artes

El Maestro de artes es al igual que el de especies, un fichero común para todas las zonas - pesquerías

Todas las Zonas-pesquerías, excepto la pesquería de Gallineta (Arte 3. Arrastre Pelágico), usan arte 1, arrastre fondo con puertas, pero en la Pesquería de NAFO diferenciamos ese arte según la especie a que va dirigida: “B” (Bacalao), “C” (Camarón),” F “(Fletan), “P” (Pota) y “R” (Raya).

## Maestro Flota

Otro Maestro común para todas las pesquerías es el de barcos.

Es necesario que el barco en el que se vaya a realizar la marea esté dado de alta.

Zon: NA Año: 21 Mar: 1 PROGRAMA: Mantenimiento Fichero de Barcos

Datos	
Dist. Llamada: ■ _ ■	BARCO
Nombre: ■	ARMADORA
Puerto: ■	
Arte...: ■	Empresa...:
País...: ■	Dirección...:
CU...: ■	Población...:
TRB...: ■	Provincia...:
Año...: ■	Cod.Post...:
Eslora: ■	Teléfono...:
Manga: ■	Nº Telex...:
Capacidad bodega...: ■	Fax...:
'' congelación: ■	Armador...:
Nº Tripulantes...: ■	Asociación...:
Nº Telex...: ■	Observac...:
Fax...: ■	

Distintivo de Llamada del Barco. ESC→Fin

Los observadores deberán actualizar los datos del barco en el que realicen la marea registrando los posibles cambios que pudieran producirse a lo largo de los años.

## Maestro Estados de Madurez

Zon: NA Año: 21 Mar: 1 PROGRAMA: Mantenimiento Estados de Madurez

GRUPO	ESPECIE	C DESCRIPCION ESTADO
1 PECES	1 MERLUZA COM0N	1 INACTIVO
1 PECES	1 MERLUZA COM0N	2 DESARROLLO
1 PECES	1 MERLUZA COM0N	3 PUESTA
1 PECES		
1 PECES		
1 PECES		
1 PECES		
1 PECES		
1 PECES		
1 PECES		
1 PECES		
1 PECES		
1 PECES		
1 PECES	50 FLETAN NEGRO	1 INMADURO (H Y M)DESDE FEB 2012
1 PECES	50 FLETAN NEGRO	2 MADURA-INACTIVA(H Y M)FEB 2012
1 PECES	50 FLETAN NEGRO	3 MAD-DESAR-A(H)PUEST(M) FEB2012

Datos	
Grupo.....: ■ _ ■	
Especie.....: ■	■
Código estado madurez: ■	■
Descripción.....: ■	■

Grupo. F3→Buscar. ESC→Atrás.

El Maestro de Estados de madurez es también común para todas las Zonas-pesquerías. Para poder grabar en un muestreo los estados de madurez de una especie, es necesario que estén dados de alta. Los estados de madurez de la mayoría de las especies que se suelen muestrear están dados de alta pero si no lo estuvieran tendríamos que hacerlo: Dentro del Maestro de estados de madurez tecleamos INS (insert), y pondríamos el grupo, la especie, código y descripción y así uno a uno los distintos estados de madurez

**Datos**

Grupo.....: ■ 1 ■  
 PECES  
 Especie.....: ■ 50 ■  
 FLETAN NEGRO  
 Código estado madurez: ■ ■  
 Descripción.....: ■ DESCONOCIDO\_ ■

50 FLETAN NEGRO      1 INMADURO (H Y M) DESDE FEB 2012

En el caso de que no conozcamos con seguridad el estado de madurez de un individuo de una especie determinada y queramos registrarla sin un código (en blanco), deberemos dar de alta antes en el maestro de Estados de madurez, esta posibilidad. INS, pondríamos el grupo, la especie, código (blanco) y descripción: DESCONOCIDO

**Divisiones**

CO NOMBRE DE LA DIVISION

1E  
 1F  
 2G  
 2H  
 2J  
 3L  
 3M  
 3N  
 3O  
 4U 4US ESTA INCOMPLETA  
 6G CORNER RISE MOUNTAINS

ENT->Modif. || F2->DOS || F3->Buscar || SUPR->Borra || INS->Alta || ESC->Salir

## Maestro Divisiones

El Maestro Divisiones nos indica las diferentes Divisiones según la Zona-Pesquería. Es un fichero específico de cada Zona-Pesquería. El ejemplo muestra las distintas Divisiones de la Pesquería de NAFO.



The screenshot shows a computer interface with a blue background. At the top, there is a menu titled 'Divisiones' in a light blue box. Below it, a sub-menu 'CO NOMBRE DE LA DIVISION' is highlighted in yellow. To the right of this sub-menu is a black rectangular button. Below the sub-menu is a green rectangular box titled 'Datos' in white. Inside the 'Datos' box, there are several lines of text, each followed by a small black square (likely a cursor or selection marker):

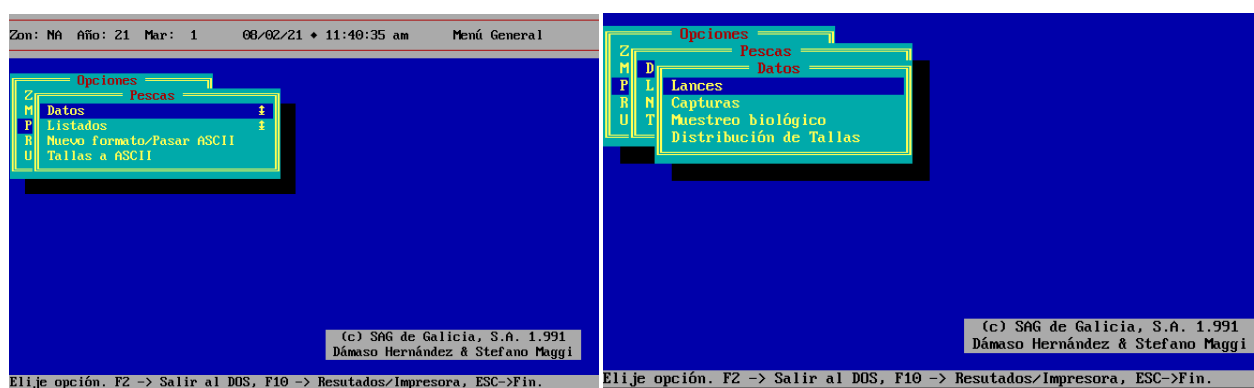
- Código de la división: ■ 3L ■
- Descripción.....: ■
- Latitud inicial.....: ■ 460000 ■
- Longitud inicial.....: ■ 463000 ■
- Latitud final.....: ■ 491500 ■
- Longitud final.....: ■ 500000 ■

At the bottom of the screen, there is a status bar with the text '411 415 ESTÁ INCOMPLETA' in white on a black background.

Cada una de la Divisiones está perfectamente delimitada por unas Latitudes y Longitudes (Iniciales y Finales). Las posiciones de las pescas fuera de esas coordenadas no podrán ser grabadas

Con esto acabaríamos con los Maestros que nos influyen de cara a la grabación y pasaríamos a la grabación de los datos de la Marea.

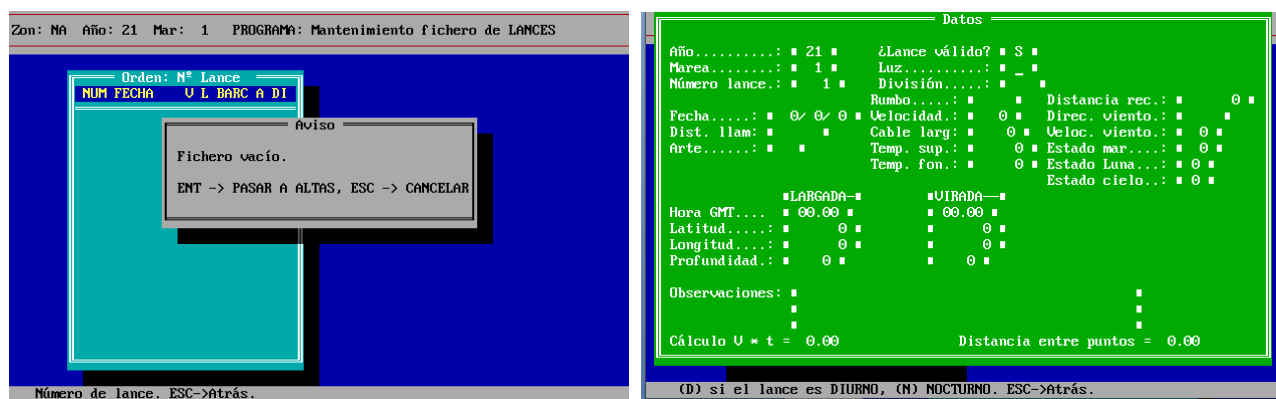
## GRABACIÓN DE DATOS



### FICHERO LANCES

Lo primero que grabaremos serán los Lances. Entramos en Pescas/Datos/Lances

Nos aparece el mensaje Fichero vacío y le daríamos a ENT



En cada uno de los campos, en la parte inferior de la pantalla nos da indicaciones para ayudar en la grabación. Es importante cubrir todos los campos pero de cara a poder continuar con la grabación los únicos campos que podríamos dejar sin dato y aún así continuar con la grabación son: los campos desde Rumbo hasta estado cielo (ambos inclusive.)

En el campo fecha solo podrás grabar fechas que estén dentro del rango de fecha de inicio y fin marea que previamente tengas grabado en el fichero de observadores.



En nuestro ej. Entre el 1 de Febrero y el 31 de Junio, ambos inclusive. Si nuestra fecha no está en ese rango, deberemos cambiar esa fecha de inicio o fin de marea para que nos deje grabarla..

En muchos de los campos en la parte inferior de la pantalla nos da la opción de usar la tecla de búsqueda F3. Si usamos esa tecla nos mandará al Maestro correspondiente al campo

En el caso del ejemplo, nos manda al Maestro de Divisiones, nos posicionamos en la que queremos y le damos Enter. Nos es obligatorio usar F3, podemos poner nosotros directamente el dato y nos queda igualmente grabado.

Las horas de largada y virada se graban según el ejemplo: horas y minutos (2 dígitos), separados por un punto.

Si la hora de virada es menor que la de largada, nos saldrá un mensaje para avisarnos, pero si le damos Enter, nos dejará continuar con la grabación. Nos avisa por si es un error pero nos dejará grabar ese dato ya que si largamos de noche (antes de las 24.00 horas) y viramos al día siguiente, lógicamente la hora de virada será menor.

```

      Datos
Año.....:  21  ¿Lance válido?  S  M
Marea.....:  1  Luz.....:  N  M
Número lance.:  1  División.....:  3N  M
Rumbo.....:  143  Distancia rec.:  29.75  M
Fecha.....:  15/  Atmósfera:  271  M
Dist. llam.:  XXX  Hmda.:  4  M
Arte.....:  F  Coordenadas fuera de división
ENT-> ACEPTAR, ESC->REPETIR
      Hora GMT....:  0
Latitud.....:  481300  431412
Longitud.....:  491900  492300
Profundidad.:  939  675
Observaciones:
Cálculo U * t = 29.75  Distancia entre puntos = 3.08

```

Las latitudes y longitudes tanto de largada como de virada deben grabarse con seis dígitos, si en el puente solo nos dan 4 (grados y minutos) lo completaremos con 00.

Si cuando estamos grabando las posiciones de largada, nos sale el mensaje: Coordenadas fuera de división, debemos revisar ese dato ya que o está mal esa posición o está mal la División que grabamos en el campo División. Ese mismo mensaje nos puede salir cuando grabamos las posiciones de virada pero en este caso, si le damos Enter nos dejará continuar con la grabación. En este caso, nos deja continuar porque es posible que larguemos en una División y viremos en otra distinta.

El campo Observaciones solo lo cubriremos si queremos anotar algo relevante del lance: rotura del arte, vino una piedra enorme,..... Si no hay nada relevante, lo dejaremos en blanco y pasaremos a grabar otro lance o las capturas del lance grabado.

Zon: NA Año: 21 Mar: 1 PROGRAMA: Mantenimiento fichero de CAPTURAS

---

Datos

Año.....: 21 ■  
Marea....: 1 ■  
Lance....: 1 ■  
Grupo....: 1 ■ PECES  
Especie..: 50 ■ FLETAN NEGRO

Peso vivo captura total...: 250 ■  
Peso vivo descarte.....: 50 ■

MUESTREO BIOLÓGICO		DISTRIBUCION DE TALLAS	
Peso muestra CAPT...:	0 ■	Peso muestra CAPT...:	0 ■
Peso muestra DESC...:	0 ■	Peso muestra DESC...:	0 ■

Peso vivo captura total. ESC->Atrás

## FICHERO CAPTURAS

En el fichero de Capturas grabamos: nº lance, grupo y especie y su Captura total y Descarte (si hubiese). Captura total y Descarte se grabarán ambas en Kg. NUNCA grabaremos Descarte sin una captura como mínimo igual a dicho Descarte. El Descarte de una especie NUNCA puede ser mayor que su Captura total.

En cuanto grabamos Peso vivo descarte, el cursor pasa al campo grupo, sin pasar por los campos: MUESTREO BIOLÓGICO y DISTRIBUCIÓN DE TALLAS, para continuar con las distintas especies capturadas en ese lance. Los campos de MUESTREO BIOLÓGICO y DISTRIBUCIÓN DE TALLAS se grabarán cuando grabemos esos muestreos.

El orden de grabación será siempre, primero lances y después capturas, en el caso de los muestreos da igual el orden de grabación

## FICHERO MUESTREO BIOLÓGICO

La grabación del Muestreo biológico va registro a registro, cuando grabemos los datos de un individuo y el cursor se pasa al siguiente individuo, eso ya está grabado y podemos seguir con los siguientes individuos o dejarlo y continuar más tarde. Simplemente dándole los datos del lance, grupo y especie y si el muestreo es de Captura o Descarte, el programa nos pondrá en el nº de pez que corresponda, nunca nos dejará grabar un nº de pez ya grabado.

Zon: NA Año: 21 Mar: 1 PROGRAMA: Mantenimiento muestreo biológico

---

Datos

Año.....: 21 ■ Grupo...: 1 ■  
Marea....: 1 ■ PECES  
Nº Lance.: 1 ■ Especie: 50 ■

!!Aviso!!

Talla fuera de límites

ENT->Aceptar, ESC->Repetir

Captura o

Nº PEZ	IS	EST
1		

Tipo de proceso...: ■  
Peso gonadal....: ■  
Peso estómago...: 0 ■  
Volumen estómago: 0 ■  
Edad.....: ■  
Peso de la muestra: 0 ■

Talla (en cms, con 1 decimal). ESC->Atrás.

Zon: NA Año: 21 Mar: 1 PROGRAMA: Mantenimiento muestreo biológico

---

Datos

Año.....: 21 ■ Grupo...: 1 ■  
Marea....: 1 ■ PECES  
Nº Lance.: 1 ■ Especie: 50 ■  
FLETAN NEGRO

!!Aviso!!

Estado inexistente.

ENT -> ACEPTAR, ESC -> REPETIR

Captura o

Nº PEZ	IS	EST
1		

Tipo de proceso...: ■  
Peso gonadal....: ■  
Peso estómago...: 0 ■  
Volumen estómago: 0 ■  
Edad.....: ■  
Peso de la muestra: 0 ■

Zon: NA Año: 21 Mar: 1 PROGRAMA: Mantenimiento muestreo biológico

Datos

Año.....: 21 Grupo...: 1  
Marea.....: 1 PECES  
Nº Lance...: 1 Especie: 50

¡¡Aviso!!

Peso fuera de límites  
ENT-→Aceptar, ESC-→Repetir\_

Captura o

Nº PEZ	IS	EST
1		

Tipo de proceso.:  
Peso gonadal....:  
Peso estómago...:  
Volumen estómago:  
Edad.....:  
Peso de la muestra: 0

Peso vivo (en grs). ESC-→Atrás.

Si en alguno de los campos nos saliera algún mensaje, deberíamos ir al maestro correspondiente y comprobar que ese campo esté cubierto; y si lo está comprobar que nuestro dato está dentro del rango de ese campo. Si no lo está, ampliaremos el rango.

Tipo de proceso.:  
Peso gonadal....:  
Peso estómago...:  
Volumen estómago:  
Edad.....:

Cuando estemos grabando el muestreo no podremos acceder a los campos de la mitad inferior de la pantalla pero cuando ya esté grabado, si podremos hacerlo y entonces deberemos cubrir los siguientes campos: Peso gonadal (pondremos “S” si hemos recogido gónada); Peso estómago (pondremos “1” si hemos recogido estómago) y Edad (pondremos “S” si hemos recogido otolito)

Para agilizar la grabación de dichos datos y evitar pasar por todos los campos hasta llegar a la parte de abajo, al entrar en Talla, pulsaremos F10 y el cursor se pasará al campo Edad. Si de ese individuo solo hemos recogido otolito, pondremos” S” y ya saldremos. Si también hemos recogido gónada y estómago, subiremos con el cursor hasta Peso gonadal (pondremos “S”), al Peso de estómago (pondremos” 1”) y daremos Enter hasta salir de la pantalla.

Zon: NA Año: 21 Mar: 1 PROGRAMA: Mantenimiento fichero de CAPTURAS

Datos

Año.....: 21  
Marea...: 1  
Lance...: 1  
Grupo...: 1 PECES  
Especie: 50 FLETAN NEGRO

Peso vivo captura total...: 250  
Peso vivo descarte.....: 50

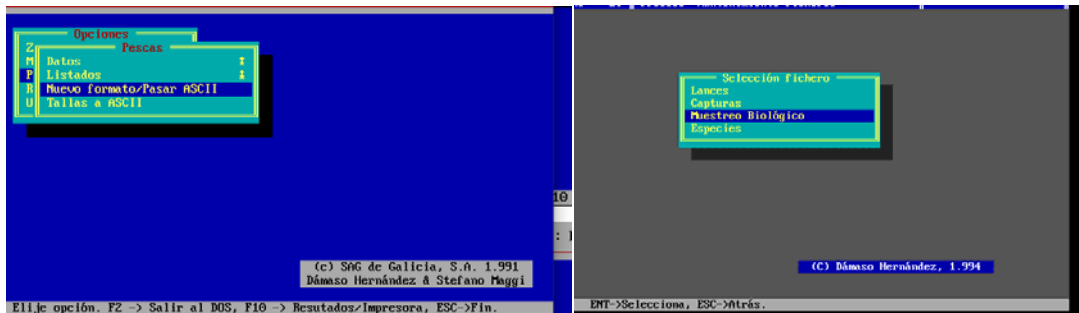
MUESTREO BIOLOGICO		DISTRIBUCION DE TALLAS	
Peso muestra CAPT...:	0	Peso muestra CAPT...:	0
Peso muestra DESC...:	0	Peso muestra DESC...:	0

Peso vivo captura total. ESC-→Atrás

## PESO DE LA MUESTRA

Si no hemos grabado el Peso de la muestra cuando grabamos el muestreo y queremos grabarlo más tarde, tendremos que hacerlo en Capturas. Entraremos en el lance y la especie correspondiente y esta vez si nos dejará pasar a la parte de abajo (MUESTREO BIOLÓGICO y DISTRIBUCIÓN DE TALLAS), donde registrar los pesos de muestra

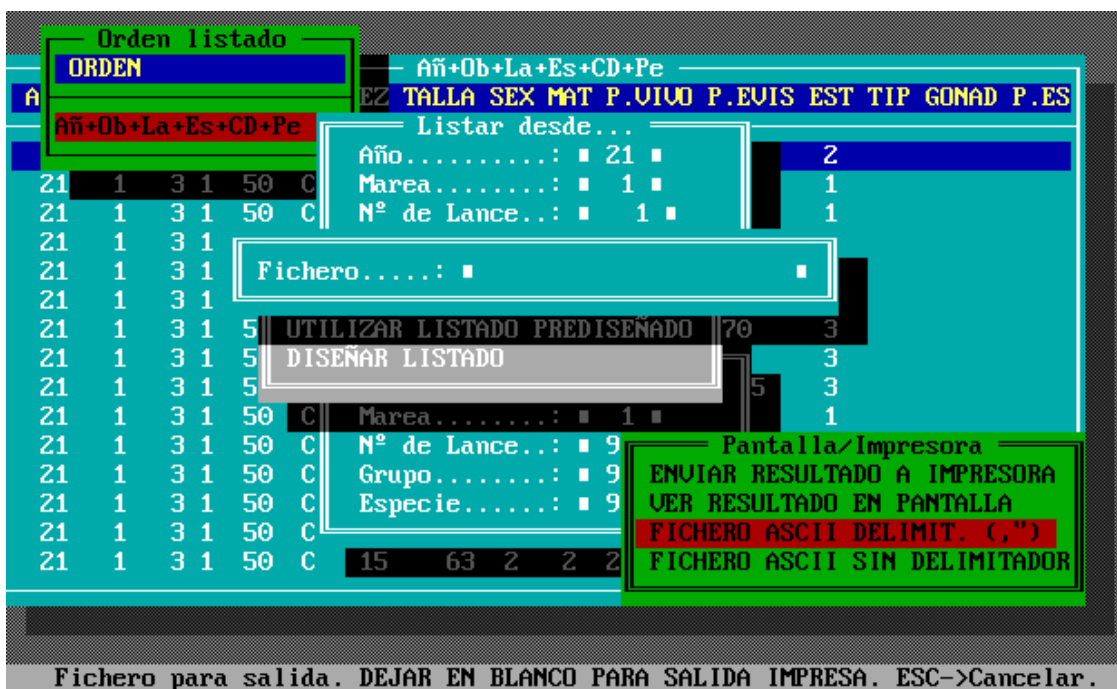
El peso de muestra puede ser calculado externamente al programa y registrado en el mismo, o bien hacerlo con el programa. En este caso, una vez grabado el muestreo podemos sacar un fichero Excel y calcularlo ahí.



AÑO+Ob+La+Es+CD+Pe															
AÑO	OBS	LAN	G	ESP	C/D	PEZ	TALLA	SEX	MAT	P.VIVO	P.EVIS	EST	TIP	GONAD	P.ES
21	1	3	1	50	C	1	45	1	2	765	720	2			
21	1	3	1	50	C	2	45	2	2	745	700	1			
21	1	3	1	50	C	3	38	2	1	465	445	1			
21	1	3	1	50	C	4	53	1	2	1135	1020	3			
21	1	3	1	50	C	5	47	2	2	825	775	2			
21	1	3	1	50	C	6	40	2	2	530	495	1			
21	1	3	1	50	C	7	48	1	2	920	870	3			
21	1	3	1	50	C	8	40	2	2	580	540	3			
21	1	3	1	50	C	9	53	1	2	1085	1025	3			
21	1	3	1	50	C	10	47	1	2	845	805	1			
21	1	3	1	50	C	11	42	1	1	585	550	1			
21	1	3	1	50	C	12	37	1	1	415	395	1			
21	1	3	1	50	C	13	43	1	1	590	555	1			
21	1	3	1	50	C	14	44	1	2	645	610	1			
21	1	3	1	50	C	15	63	2	2	2150	2030	2			

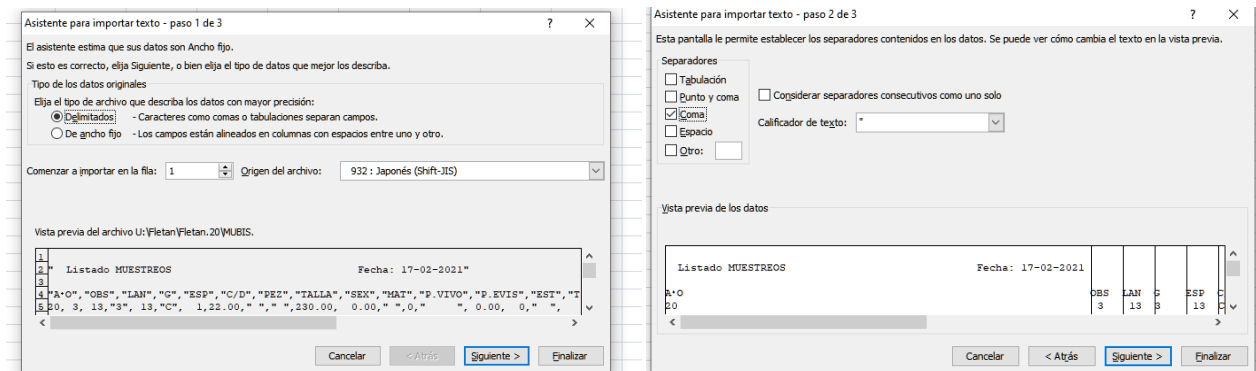
ENTER→Modificar	SUPR→Borrar registro	INS→Nuevo registro	ESC→Fin
F1→Cambiar orden	F2→Salida temporal	F3→Búsqueda por clave	F4→Lista

Para ello, iremos a Pescas/Nuevo formato/Pasar ASCII/Muestreo Biológico/F4.Listado



Pondremos los datos que queremos sacar/UTILIZAR LISTADO PREDISEÑADO/FICHERO ASCII DELIMITADO.(,) y le damos un nombre al fichero que estamos pidiendo. Para abrir el fichero creado, tenemos que irnos varias pantallas para atrás (con ESC). Si no lo hacemos, cuando le demos a abrir fichero nos dirá que está en uso.

El fichero creado, nos lo guarda en nuestra carpeta de trabajo (en nuestro ejemplo Fletan.21). Para abrir el fichero lo haremos a través de Excel.



Una vez el fichero esté abierto, podremos calcular los pesos de muestra con un filtro o una tabla dinámica.

Una vez calculado el peso de muestra lo grabaríamos en el programa Lejanas entrando en: Pescas/Datos/Capturas

Zon: NA Año: 21 Mar: 1 PROGRAMA: Mantenimiento fichero de CAPTURAS

---

**Datos**

Año...: 21 ■  
Marea...: 1 ■  
Lance...: 1 ■  
Grupo...: 1 ■ PECES  
Especie: 50 ■ FLETAN NEGRO

Peso vivo captura total...: 250 ■  
Peso vivo descarte...: 50 ■

MUESTREO BIOLOGICO		DISTRIBUCION DE TALLAS	
Peso muestra CAPT...:	0 ■	Peso muestra CAPT...:	0 ■
Peso muestra DESC...:	0 ■	Peso muestra DESC...:	0 ■

Peso vivo captura total. ESC->Atrás



## FICHERO TALLAS

Por último nos quedarían por grabar las distribuciones de tallas

The screenshot shows a DOS-based data entry program. At the top, a status bar displays 'Zon: NA Año: 21 Mar: 1 PROGRAMA: Entrada de distribución de tallas'. The main window is titled 'Datos' and contains several input fields. The first section includes 'Año.....: 21', 'Marea.....: 1', 'Nº del lance.....: 0', 'Codigo Grupo...: ', 'Codigo Especie...: 0', and 'Captura/Descart: '. The second section includes 'Primera talla...: 0', 'Ultima talla...: 0', 'Incremento...: 0', and '¿Por sexos?: N'. Below this is a table with two columns: 'Nº' and 'Tallas', with the first row containing '1'. At the bottom of the form is a field for 'Peso de la muestra: '. A light blue rectangular box is positioned below the form. The bottom status bar shows 'Código del lance. F3->Buscar. ESC->Atrás.'

Nº	Tallas
1	

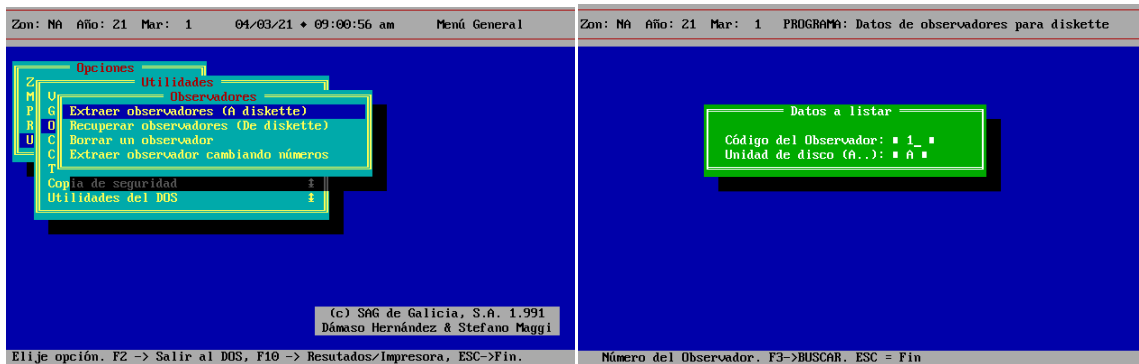
Entramos en Pescas/Datos/distribución de tallas e indicamos, nº de lance, especie y si el muestreo es de Captura o Descarte. Nos pide el Peso de la muestra, si lo tenemos, lo grabamos. Si no, lo deberemos grabar más tarde, entrando en Pescas/Datos/Capturas. Después del Peso de la muestra deberemos grabar la primera y última talla de la muestra, si la especie se midió al cm o al medio cm y si el muestreo es por sexos. Es importante que el estadillo del muestreo esté cubierto de tal manera que sea entendible no solo para el observador si no para cualquier persona que lo vea.

La grabación del muestreo de tallas es un bloque, mientras no grabas la última talla no queda grabado por lo que si te equivocas en una talla, debes dar ESC y volver a empezar o apuntar el error y continuar con la grabación hasta el final y una vez acabado, volver a entrar, corregir el error y darle Enter hasta el final para que te quede grabada la corrección

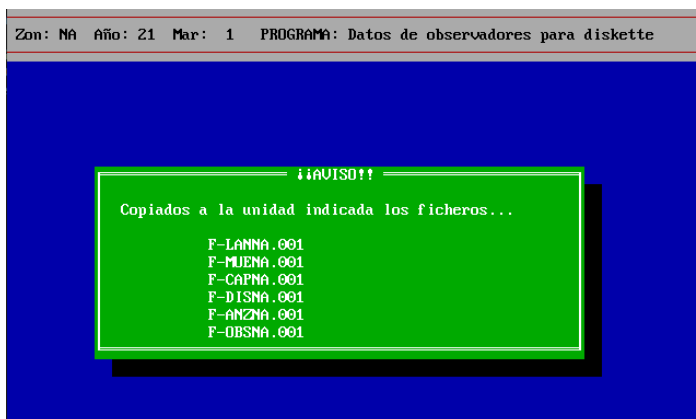
## ENVÍO DE DATOS

Con esto se acabaría la grabación de datos y solo nos faltaría la extracción de esos datos para su envío y posterior control en el laboratorio.

Entramos en: Utilidades/Observadores/Extraer observadores (A diskette)



Le ponemos el código del observador (Marea) en Unidad de disco ponemos C.



Estos ficheros nos los crea en nuestra carpeta de trabajo. En nuestro caso será: C:/Lejanas/Fletan.21. Los reconocemos porque al final en el nombre de los ficheros aparece el nº de marea. En el ejemplo, marea 1. Estos ficheros los copiaremos en un PEN y los enviaremos por correo electrónico. Una vez en el laboratorio, los chequearemos y mandaremos al observador las indicaciones que correspondan.